

**КОМИТЕТ ИМУЩЕСТВЕННЫХ ОТНОШЕНИЙ
АДМИНИСТРАЦИИ ПЕРМСКОГО МУНИЦИПАЛЬНОГО РАЙОНА**

РАСПОРЯЖЕНИЕ

12.01.2022

№ 19

**Об установлении публичного
сервитута на часть земельных
участков**

В соответствии с ст. 23, гл. V.7 Земельного кодекса Российской Федерации, Федеральным законом от 25.10.2001 № 137-ФЗ «О введении в действие Земельного кодекса Российской Федерации», пп. 3.7.5 п. 3.7 разд. 3 Положения о комитете имущественных отношений администрации Пермского муниципального района, утвержденного решением Земского Собрания Пермского муниципального района Пермского края от 22.12.2016 № 178 (в ред. от 28.02.2019 № 370), на основании ходатайства акционерного общества «Газпром газораспределение Пермь» (ИНН 5902183841, ОГРН 102590051267) (далее - АО «Газпром газораспределение Пермь») от 24.11.2021 № 9884:

1. Установить в интересах АО «Газпром газораспределение Пермь» публичный сервитут общей площадью 17485 кв.м на часть следующих земельных участков:

- с кадастровым номером 59:32:3250001:1040, входящий в состав единого землепользования с кадастровым номером 59:32:0000000:78, расположенный по адресу: Пермский край, Пермский р-н, а\д «Култаево-Нижние Муллы»;

- с кадастровым номером 59:32:3250001:3197, расположенный по адресу: Пермский край, Пермский район, Култаевское с/п, п. Объект КРП;

- с кадастровым номером 59:32:3250001:12717, расположенный по адресу: Пермский край, Пермский район, Култаевское с/п;

- с кадастровым номером 59:32:3250001:3227, расположенный по адресу: Пермский край, Пермский район, Култаевское с/п, снт Черемушки.

Цель: размещение линейного объекта системы газоснабжения, необходимого для подключения (технологического присоединения) к сетям инженерно-технического обеспечения жилого дома.

Срок: 10 лет.

2. Утвердить границы публичного сервитута земельных участков, указанных в п. 1 настоящего распоряжения, согласно прилагаемой схеме расположения границ публичного сервитута.

3. Срок, в течение которого использование указанных в п. 1 настоящего распоряжения земельных участков в соответствии с их разрешенным использованием будет невозможно или существенно затруднено в связи с осуществлением сервитута – 1 (один) месяц.

4. Порядок установления зон с особыми условиями использования территорий и содержание ограничений прав на земельные участки в границах таких зон установлен Постановлением Правительства РФ от 20.11.2000 № 878 «Об утверждении правил охраны газораспределительных сетей». Охранная зона газораспределительной сети - территория с особыми условиями использования, устанавливаемая вдоль трасс газопроводов и вокруг других объектов газораспределительной сети в целях обеспечения нормальных условий ее эксплуатации и исключения возможности ее повреждения.

5. Плата за публичный сервитут устанавливается в соответствии с Федеральным законом от 29.07.1998 № 135-ФЗ «Об оценочной деятельности в Российской Федерации» и методическими рекомендациями, утверждёнными приказом Минэкономразвития России от 04.06.2019 № 321.

6. Обязать АО «Газпром газораспределение Пермь» привести земельный участок в состояние, пригодное для его использования в соответствии с разрешенным использованием, в срок не позднее чем три месяца после завершения строительства;

7. Комитету имущественных отношений администрации Пермского муниципального района в течение 5 рабочих дней со дня подписания направить настоящее распоряжение:

7.1. правообладателям земельных участков, указанных в п. 1 распоряжения;

7.2. в Управление Федеральной службы государственной регистрации, кадастра и картографии по Пермскому краю;

7.3. в «АО Газпром газораспределение Пермь»;

7.4. в администрацию Култаевского сельского поселения для опубликования в порядке, установленном для официального опубликования (обнародования) муниципальных правовых актов уставом поселения.

8. Разместить настоящее распоряжение на сайте Пермского муниципального района www.permraion.ru.

9. Настоящее распоряжение вступает в силу со дня его подписания.

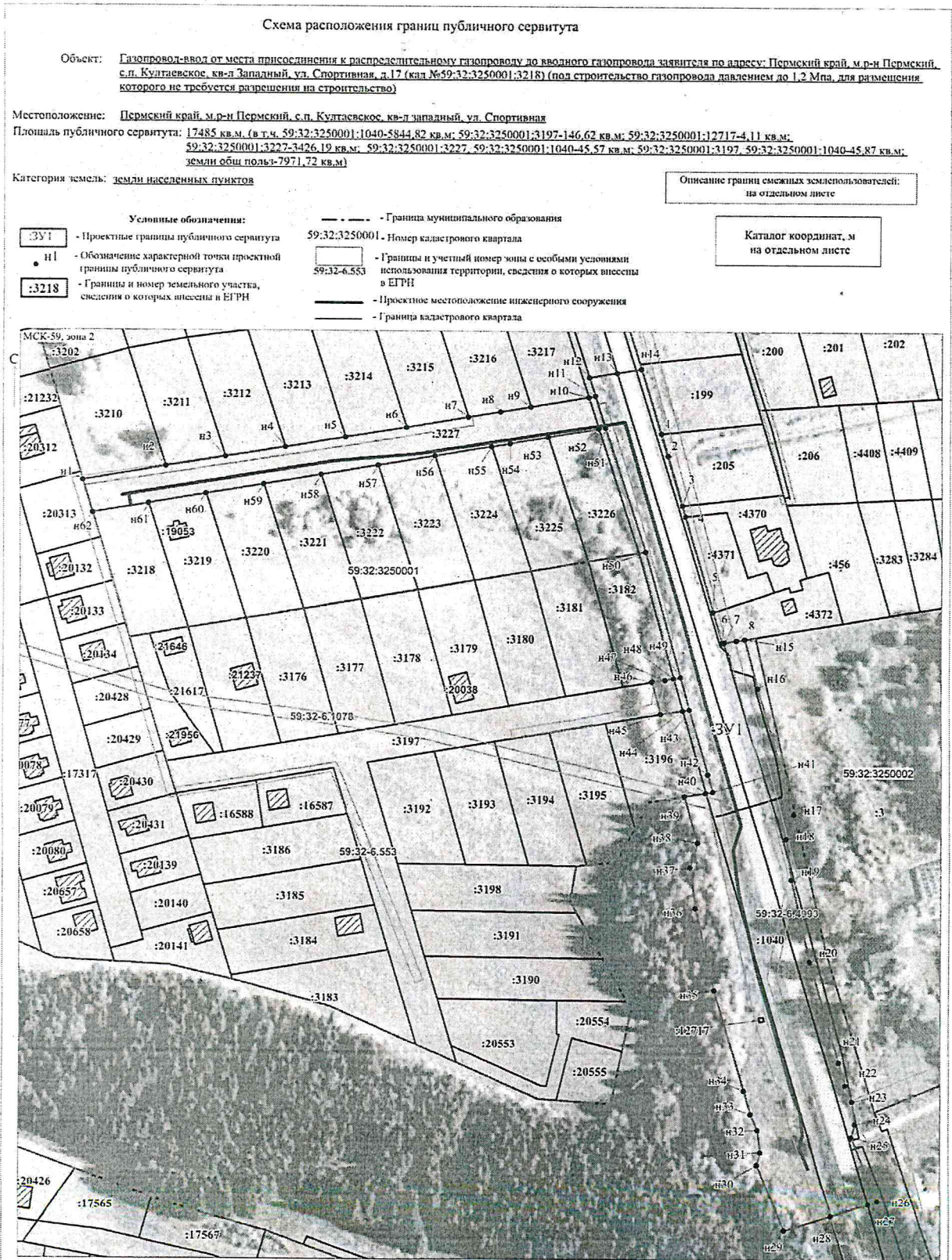
10. Контроль исполнения распоряжения оставляю за собой.

И.о. председателя комитета



М.В. Королева

Приложение № 1
к распоряжению
комитета имущественных
отношений администрации
Пермского муниципального района
от 12.01.2022 № 19



Приложение № 2
к распоряжению
комитета имущественных
отношений администрации
Пермского муниципального района
от 12.01.2022 № 19

Описание границ смежных землепользователей:
От точки н1 до точки н2 - земельный участок с кадастровым номером 59:32:3250001:3210
От точки н2 до точки н3 - земельный участок с кадастровым номером 59:32:3250001:3211
От точки н3 до точки н4 - земельный участок с кадастровым номером 59:32:3250001:3212
От точки н4 до точки н5 - земельный участок с кадастровым номером 59:32:3250001:3213
От точки н5 до точки н6 - земельный участок с кадастровым номером 59:32:3250001:3214
От точки н6 до точки н7 - земельный участок с кадастровым номером 59:32:3250001:3215
От точки н7 до точки н9 - земельный участок с кадастровым номером 59:32:3250001:3216
От точки н9 до точки н10 - земельный участок с кадастровым номером 59:32:3250001:3217
От точки н10 до точки н12 - земельные участки с кадастровыми номерами 59:32:3250001:3217, 59:32:3250001:1040
От точки н12 до точки н13 - земельный участок с кадастровым номером 59:32:3250001:1040
От точки н13 до точки н14 - земли общего пользования
От точки н14 до точки 1 - земельный участок с кадастровым номером 59:32:3250002:199
От точки 1 до точки 3 - земельный участок с кадастровым номером 59:32:3250002:205
От точки 3 до точки 4 - земельный участок с кадастровым номером 59:32:3250002:4370
От точки 4 до точки 5 - земельный участок с кадастровым номером 59:32:3250002:4371
От точки 5 до точки н15 - земельный участок с кадастровым номером 59:32:3250002:4372
От точки н15 до точки н27 - земли общего пользования
От точки н27 до точки н28 - земельный участок с кадастровым номером 59:32:3250001:1040
От точки н28 до точки н39 - земли общего пользования
От точки н39 до точки н40 - земельный участок с кадастровым номером 59:32:3250001:3196
От точки н40 до точки н44 - земельные участки с кадастровыми номерами 59:32:3250001:3196, 59:32:3250001:1040
От точки н44 до точки н45 - земельный участок с кадастровым номером 59:32:3250001:3196
От точки н45 до точки н46 - земельный участок с кадастровым номером 59:32:3250001:3197

От точки н46 до точки н48 - земельный участок с кадастровым номером 59:32:3250001:3182
От точки н48 до точки н50 - земельные участки с кадастровыми номерами 59:32:3250001:3182, 59:32:3250001:1040
От точки н50 до точки н52 - земельные участки с кадастровыми номерами 59:32:3250001:3226, 59:32:3250001:1040
От точки н52 до точки н53 - земельный участок с кадастровым номером 59:32:3250001:3226
От точки н53 до точки н55 - земельный участок с кадастровым номером 59:32:3250001:3225
От точки н55 до точки н56 - земельный участок с кадастровым номером 59:32:3250001:3224
От точки н56 до точки н57 - земельный участок с кадастровым номером 59:32:3250001:3223
От точки н57 до точки н58 - земельный участок с кадастровым номером 59:32:3250001:3222
От точки н58 до точки н59 - земельный участок с кадастровым номером 59:32:3250001:3221
От точки н59 до точки н60 - земельный участок с кадастровым номером 59:32:3250001:3220
От точки н60 до точки н61 - земельный участок с кадастровым номером 59:32:3250001:3219
От точки н61 до точки н62 - земельный участок с кадастровым номером 59:32:3250001:3218
От точки н62 до точки н1 - земельный участок с кадастровым номером 59:32:3250001:20313

Каталог координат, м
Система координат: МСК-59, зона 2
Метод определения координат - Геодезический

№ точки границы	X	Y	Средняя квадратическая погрешность положения характерной точки (М), м
н1	506953.01	2212220.96	0.1
н2	506959.31	2212257.91	0.1
н3	506963.79	2212284.19	0.1
н4	506968.28	2212310.54	0.1
н5	506972.84	2212337.30	0.1
н6	506977.48	2212364.50	0.1
н7	506982.20	2212392.16	0.1
н8	506984.67	2212406.65	0.1
н9	506987.00	2212420.32	0.1
н10	506991.38	2212446.00	0.1
н11	506991.89	2212448.99	0.1
н12	507000.62	2212446.25	0.1
н13	507002.60	2212458.57	0.1
н14	507004.32	2212469.32	0.1
1	506974.64	2212478.12	0.1
2	506964.52	2212481.11	0.1
3	506942.39	2212487.46	0.1
4	506937.52	2212488.86	0.1
5	506894.32	2212501.25	0.1
6	506880.57	2212505.19	0.1
7	506880.75	2212506.31	0.1
8	506881.60	2212511.47	0.1
н15	506882.21	2212515.21	0.1
н16	506860.21	2212520.98	0.1
н17	506803.23	2212537.21	0.1
н18	506792.11	2212533.82	0.1
н19	506773.81	2212536.22	0.1
н20	506736.42	2212544.72	0.1
н21	506690.60	2212557.92	0.1
н22	506680.10	2212561.01	0.1
н23	506672.85	2212564.02	0.1
н24	506662.56	2212565.23	0.1
н25	506656.74	2212563.77	0.1
н26	506626.79	2212575.50	0.1
н27	506625.41	2212571.23	0.1
н28	506619.93	2212554.21	0.1
н29	506613.14	2212533.15	0.1
н30	506643.73	2212521.17	0.1
н31	506649.55	2212522.64	0.1
н32	506659.84	2212521.43	0.1
н33	506667.09	2212518.42	0.1
н34	506677.59	2212515.33	0.1
н35	506723.41	2212502.13	0.1
н36	506760.80	2212493.63	0.1
н37	506779.10	2212491.23	0.1
н38	506790.23	2212494.61	0.1
н39	506811.12	2212488.66	0.1
н40	506812.68	2212498.18	0.1
н41	506813.17	2212501.21	0.1
н42	506820.97	2212499.05	0.1
н43	506850.57	2212490.83	0.1
н44	506850.06	2212487.81	0.1
н45	506848.40	2212478.07	0.1
н46	506862.96	2212474.25	0.1
н47	506863.93	2212479.90	0.1
н48	506864.59	2212483.78	0.1
н49	506865.10	2212486.79	0.1
н50	506921.44	2212471.16	0.1
н51	506977.45	2212453.54	0.1
н52	506976.94	2212450.54	0.1
н53	506973.11	2212428.12	0.1
н54	506970.21	2212411.10	0.1
н55	506968.78	2212402.69	0.1
н56	506964.44	2212377.27	0.1
н57	506960.11	2212351.84	0.1
н58	506955.77	2212326.41	0.1
н59	506951.44	2212300.99	0.1
н60	506947.10	2212275.56	0.1
н61	506942.77	2212250.13	0.1
н62	506938.52	2212225.23	0.1
н1	506953.01	2212220.96	0.1